



KAGELSTRADING



10 CANDLESTICK CHARTMUSTER, die ein Trader kennen sollte

Imprint

Kagels Trading GmbH
Friedrichstraße 171
D-10117 Berlin

Geschäftsführer: Karsten Kagels
Besuchen Sie unsere
Webseite: www.kagels-trading.de

© Copyright 2023
Alle Rechte vorbehalten

Diese PDF basiert auf Blogbeiträgen von
Galen Woods auf seiner [Webseite](#)

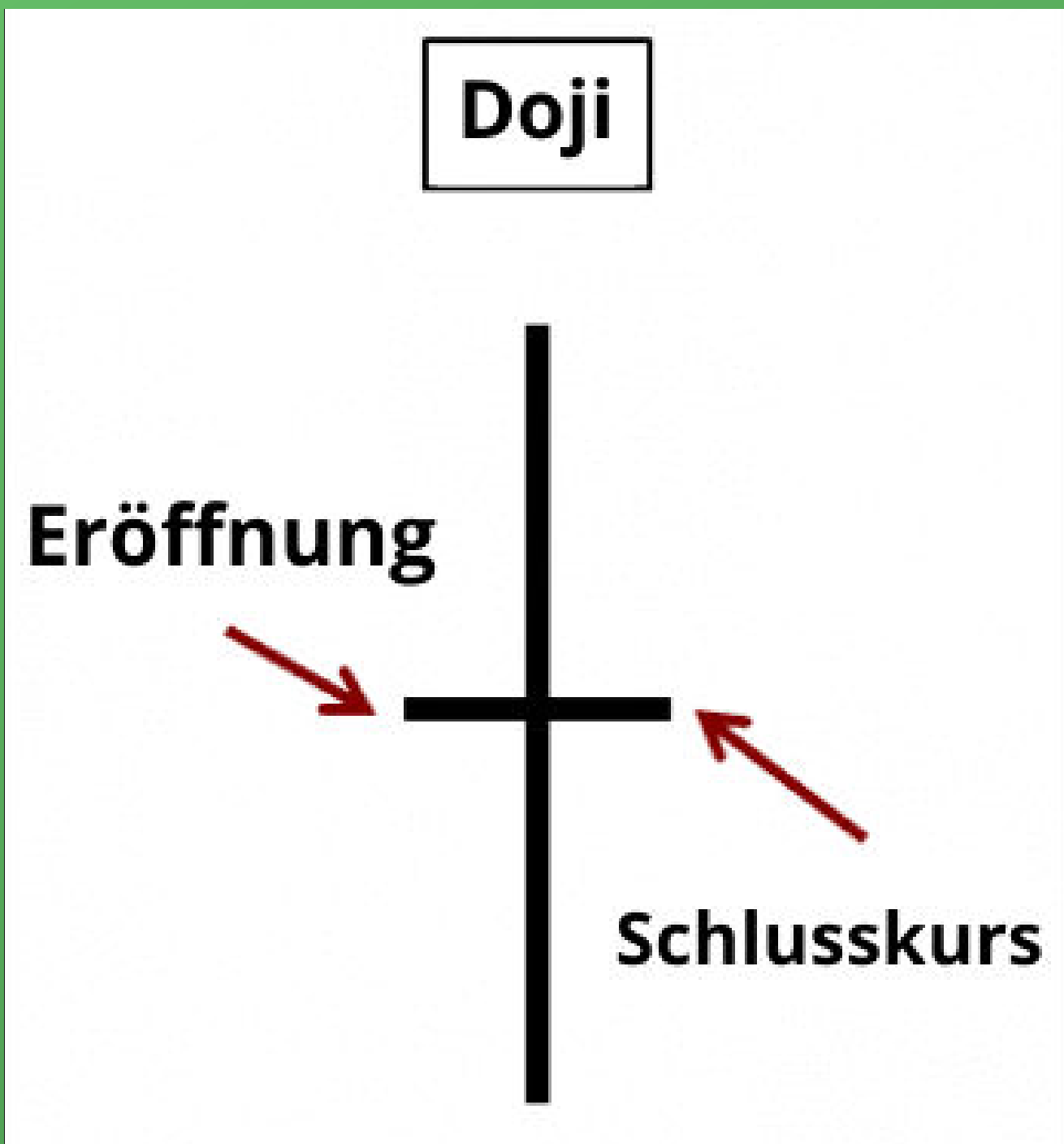


Karsten Kagels

(Head of Trading)



Doji - Candle



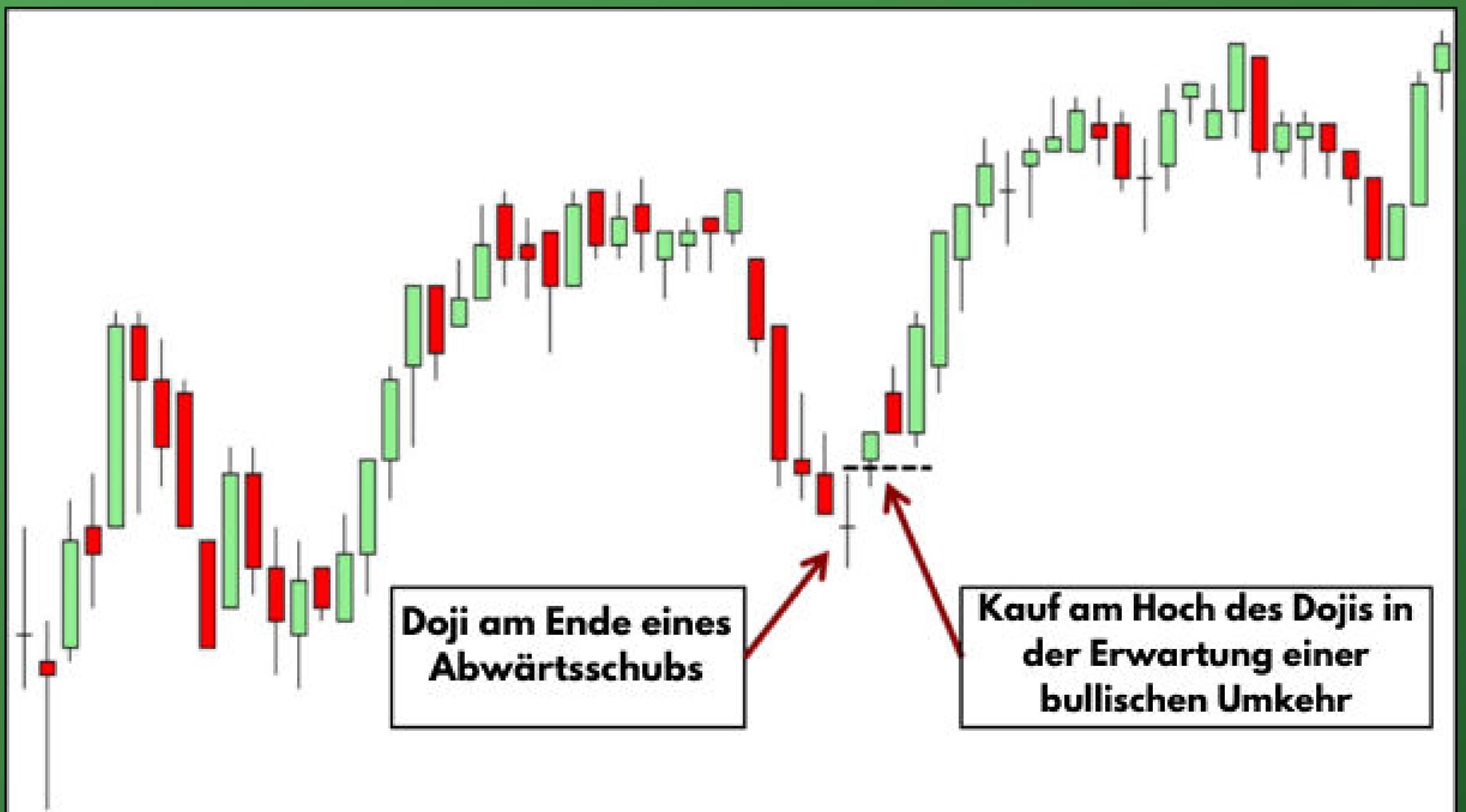
Was bedeutet dieses Muster?

Bei einem **Doji-Candle** bleibt der Kurs im Wesentlichen unverändert. Demzufolge bildet er die **Unentschlossenheit** des Marktes ab.

Man könnte ihn mit einer **Konsolidierungszone** vergleichen, die in einem Candlestick komprimiert ist.

Wie tradet man einen Doji?

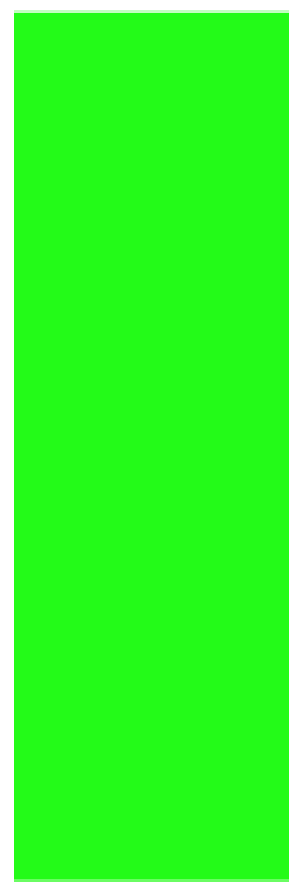
- Traden Sie den Doji wie ein **Umkehrsignal**, falls es **einen Trend** gibt, der drehen könnte.
- Behandeln Sie den Doji wie ein Signal, das zur **Inaktivität** rät, falls es **keinen Trend** gibt, der drehen könnte.



Marubozu

Bullischer Marubozu

Schlusskurs →



Eröffnung →

Was bedeutet dieses Muster?

Ein **Marubozu** ist eine langgestreckte Kerze **ohne Schatten**. Marubozu stammt aus dem Japanischen und bedeutet so viel wie „geschlossen-abgeschnitten“.

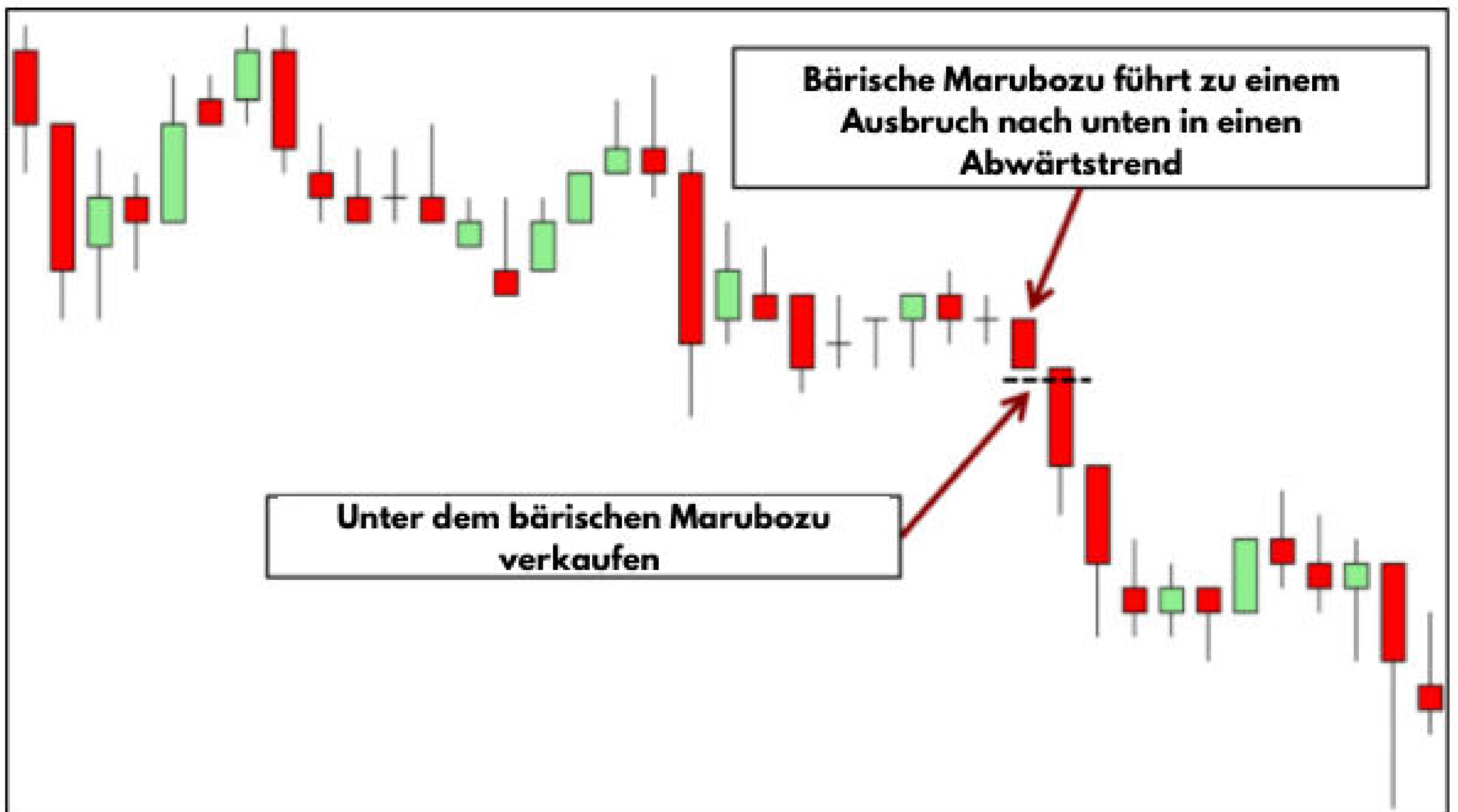
Eine jene Kerze ohne Schatten & Docht wird als deutliches Signal für die **Stärke des Trends** angesehen.

Wie tradet man einen Marubozu?

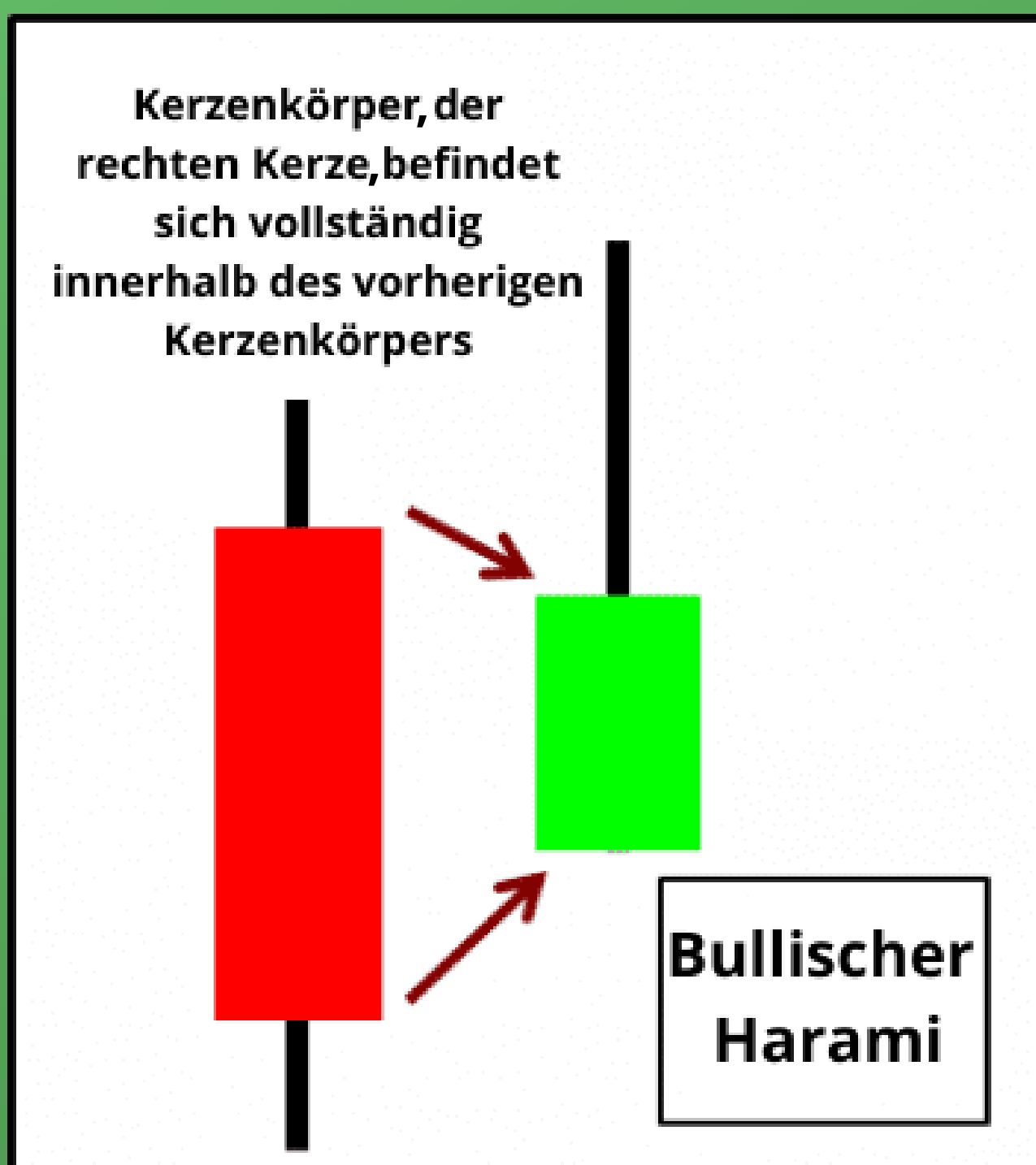
- Ein Marubozu ist ein **Fortsetzungsmuster**, mit der ein bisheriger Trend gestärkt wird.
- Man kauft oder verkauft knapp über/unter dem Marubozu.

Bärische Marubozu führt zu einem Ausbruch nach unten in einen Abwärtstrend

Unter dem bärischen Marubozu verkaufen



Harami-Candlestick



Was bedeutet dieses Muster?

Ein **bullischer Harami** ist ein Candlestick-Muster, welches dazu dient, **Umkehrungen** in einem Trend festzustellen.

Es wird in der Regel durch einen kleinen Kursanstieg angezeigt, der sich **innerhalb** des Abverkaufs der Kerze des letzten Tages hält. Der Docht kann sehr ausgeprägt sein, der Körper jedoch nicht.

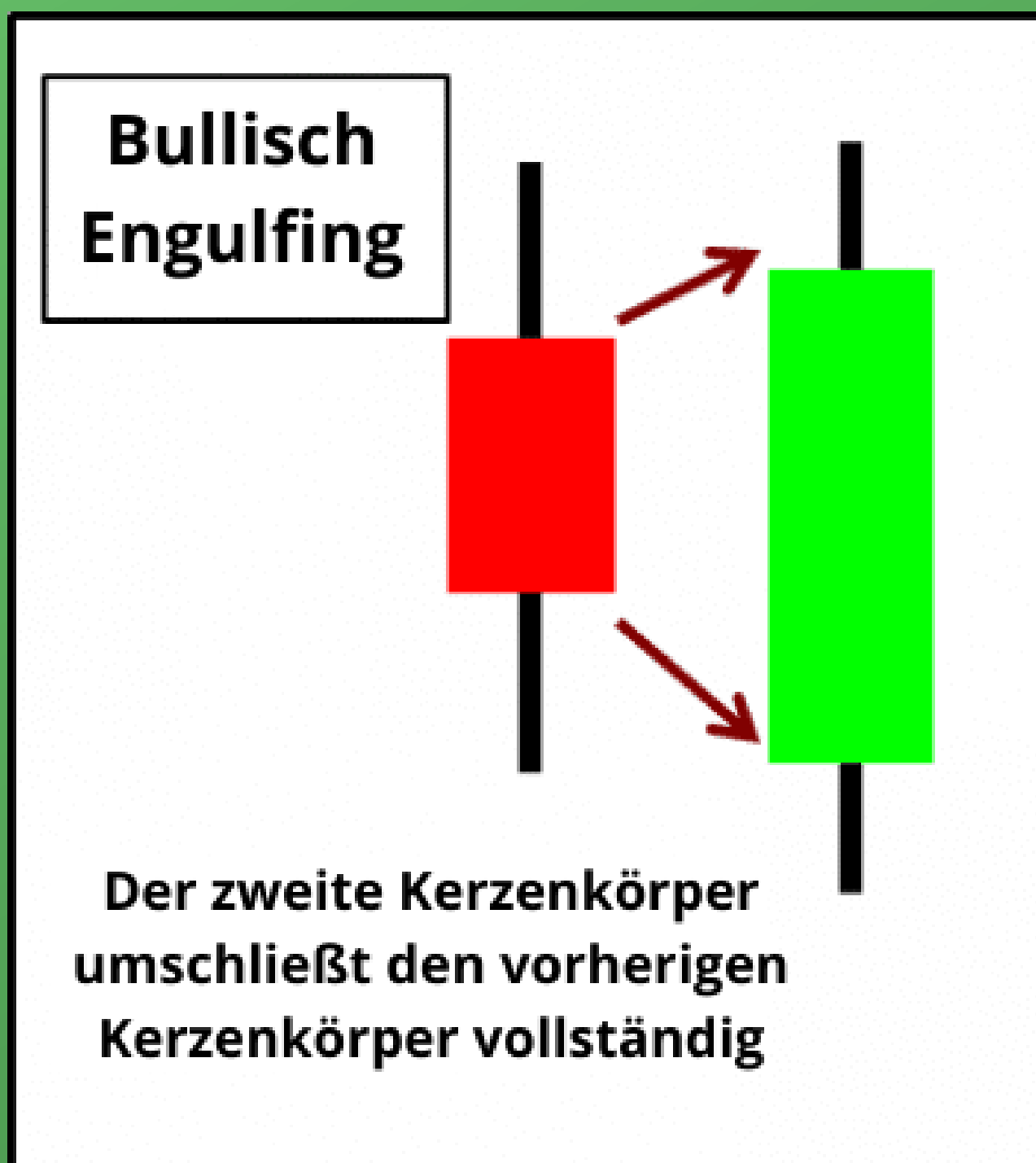
Wie tradet man einen Harami?

- Verwenden Sie den **bullischen Harami** in einem Aufwärtstrend, um das Ende einer bärischen Korrektur zu deuten.
- Verwenden Sie den **bärischen Harami** in einem Abwärtstrend, um das Ende einer bullischen Korrektur zu deuten.



Lesetipp: [Mehr über Harami Candlesticks erfahren](#)

Engulfing - Candle

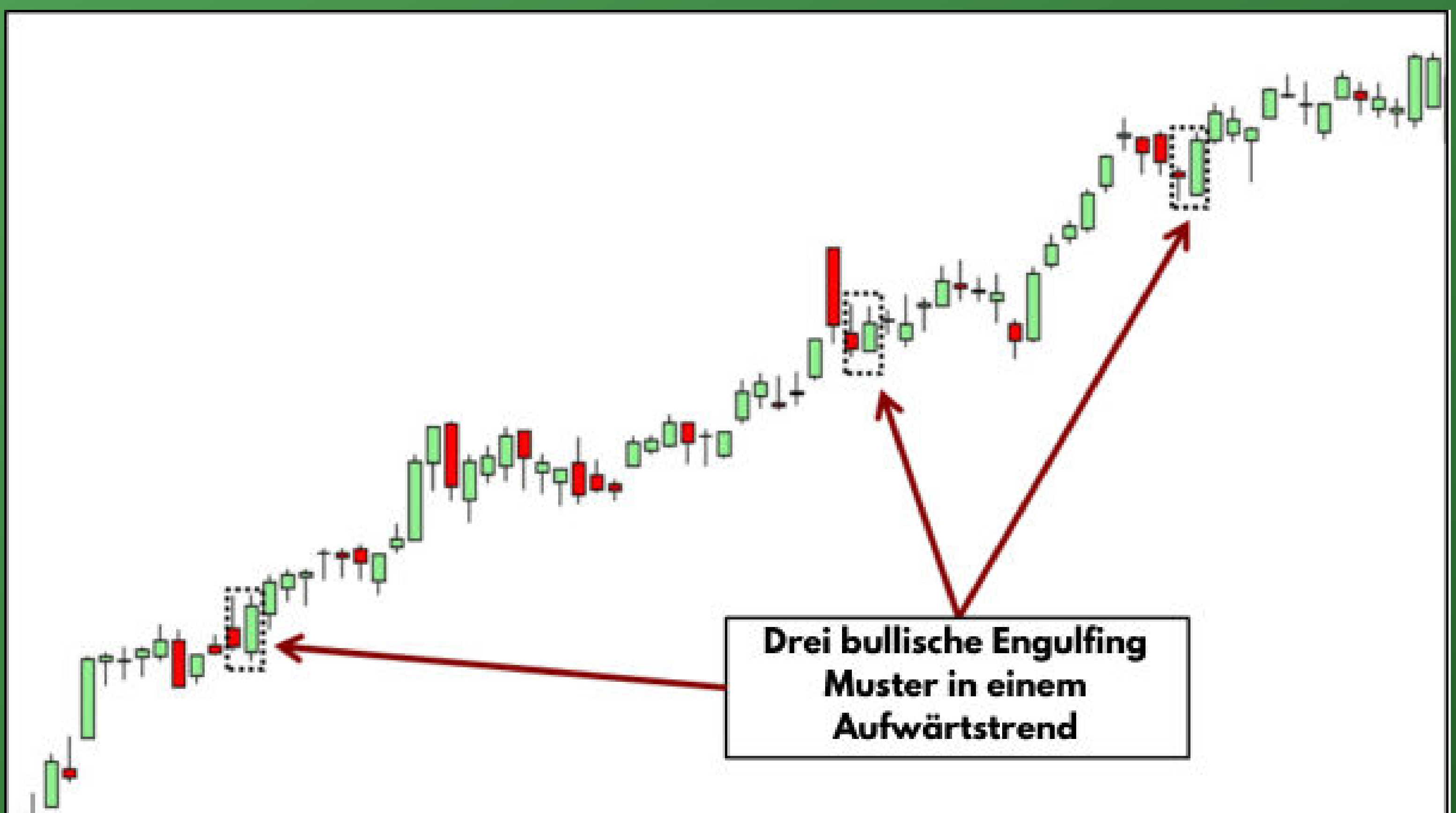


Was bedeutet dieses Muster?

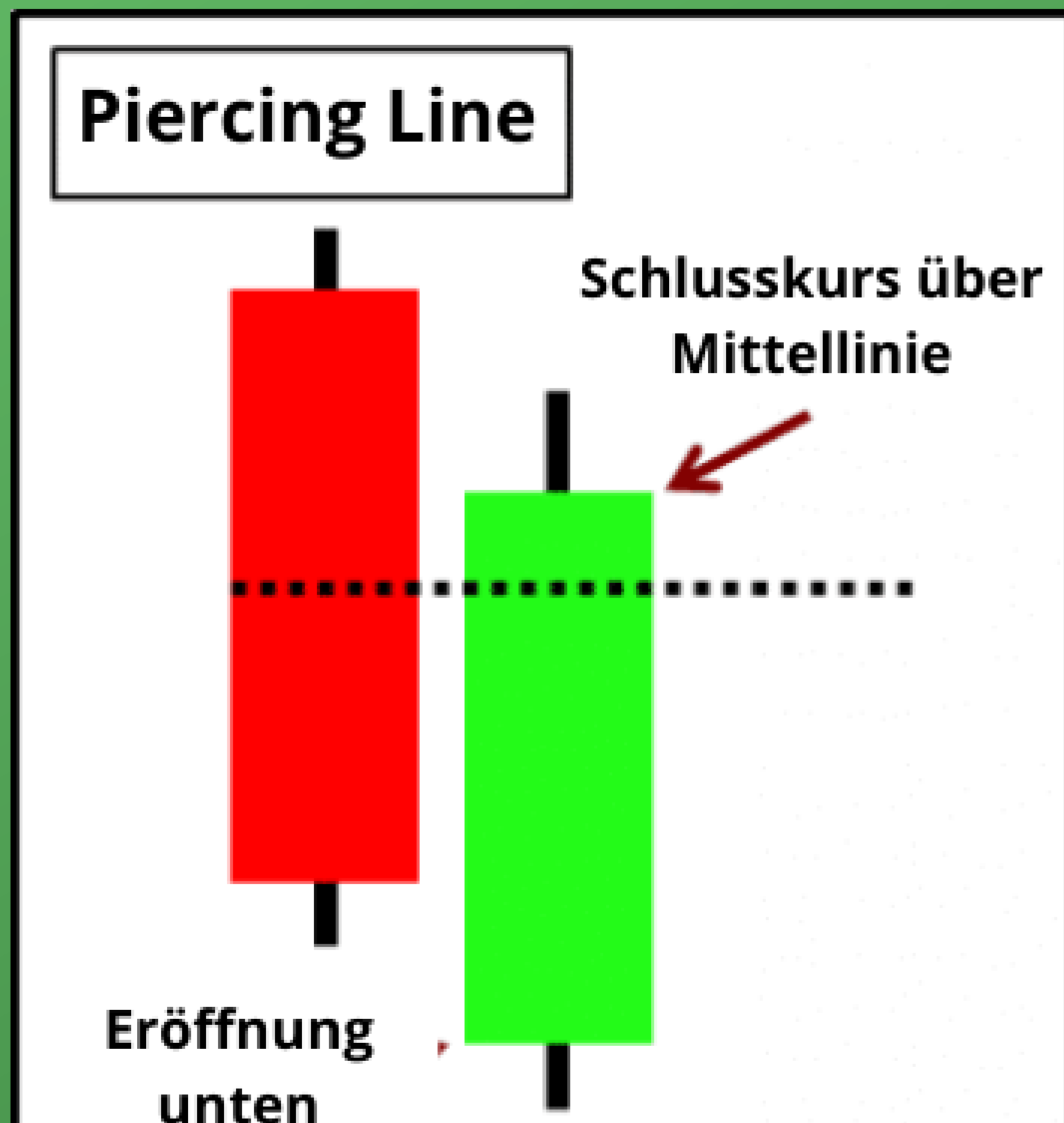
Ein **Bullish-Engulfing-Muster** ist ein Candlestick-Muster, das entsteht, wenn auf eine kleine rote Kerze am nächsten Tag eine große grüne Kerze folgt. Der Körper der Kerze vom Vortag wird hierbei **vollständig überlappt**. Bullish-Engulfing-Muster signalisieren mit größerer Wahrscheinlichkeit **Umkehrungen**, wenn ihnen vier oder mehr rote Kerzen vorausgehen.

Wie tradet man ein Engulfing?

- Kaufen Sie in einem **Aufwärtstrend über** dem bullischen Engulfing-Chartmuster, weil mit einer bullischen **Trendfortsetzung** zu rechnen ist.
- Verkaufen Sie in einem **Abwärtstrend unter** dem bärischen Engulfing-Chartmuster, weil mit einer bärischen **Trendfortsetzung** zu rechnen ist.



Piercing Line / Dark Cloud Cover



Was bedeutet dieses Muster?

Das **Piercing-Muster** ist ein **zweitägiges Kerzenmuster**, das eine mögliche Umkehr von einem Abwärtstrend zu einem Aufwärtstrend andeutet. Zu den **drei Merkmalen** dieses Musters gehören ein **Abwärtstrend** vor dem Muster, eine **Lücke** nach dem ersten Tag und eine **starke Umkehrung** als zweite Kerze des Musters.

Wie tradet man ein Piercing Line?

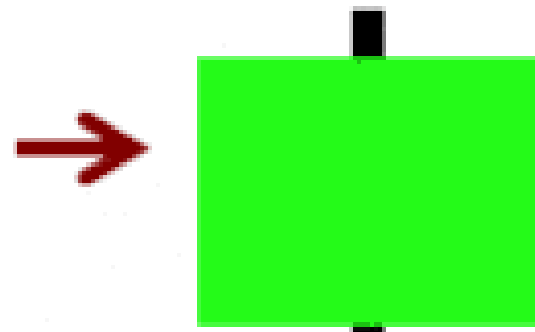
- Suchen Sie nach wichtigen **bullischen Trendwenden** mithilfe des Chartmusters Piercing-Line – am besten nach dem **Ausbruch** aus einer **abwärts gerichteten Trendlinie**.
- Suchen Sie nach wichtigen **bärischen Trendwenden** mithilfe des Chartmusters Dark-Cloud-Cover – möglichst nach dem **Ausbruch** aus einer **aufwärts gerichteten Trendlinie**.



Hammer / Hanging Man

Hammer / Hanging Man

Körper nahe dem Hoch →



langer unterer Schatten ↗



Was bedeutet dieses Muster?

Das **Hammer-Chartmuster** treibt Trader in die Enge, die im unteren Bereich des Candlesticks short gegangen sind, was sie dazu zwingt, Ihre **Shortpositionen glattzustellen**. Infolgedessen wird Kaufdruck erzeugt. Diese Chartformation entspricht dem bullischen [Pin Bar](#).

Das Chartmuster **Hanging Man** ist scheinbar ein bullischer Candlestick, der am Boden eines Aufwärtstrends entsteht.

Wie tradet man diese Chartmuster?

- **Kaufen** Sie in einem **Abwärtstrend** im Kursbereich über der Hammer-Kerze in Erwartung einer **Trendwende**. Sie können das Chartmuster **Hammer** also auch wie eine bullische Pin-Bar traden.
- **Verkaufen** Sie in einem **Aufwärtstrend** im Kursbereich unter dem **Hanging Man-Kerze** in Erwartung einer **Trendwende**, aber erst nach einer bärischen Bestätigung.



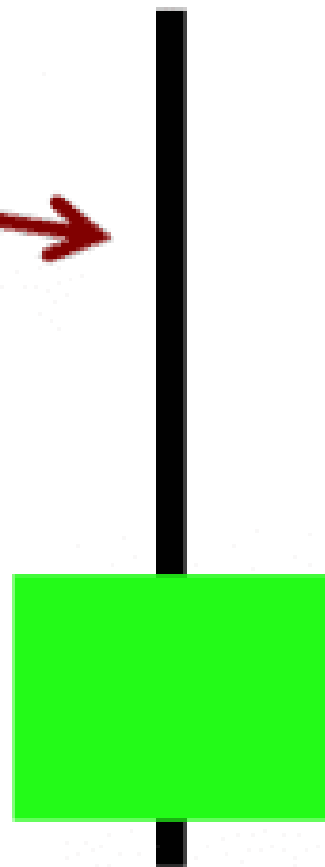
Inverted Hammer / Shooting Star Candlesticks

Inverted Hammer / Shooting Star

Langer oberer Schatten



Körper in der Nähe des Bodens



Was bedeutet dieses Muster?

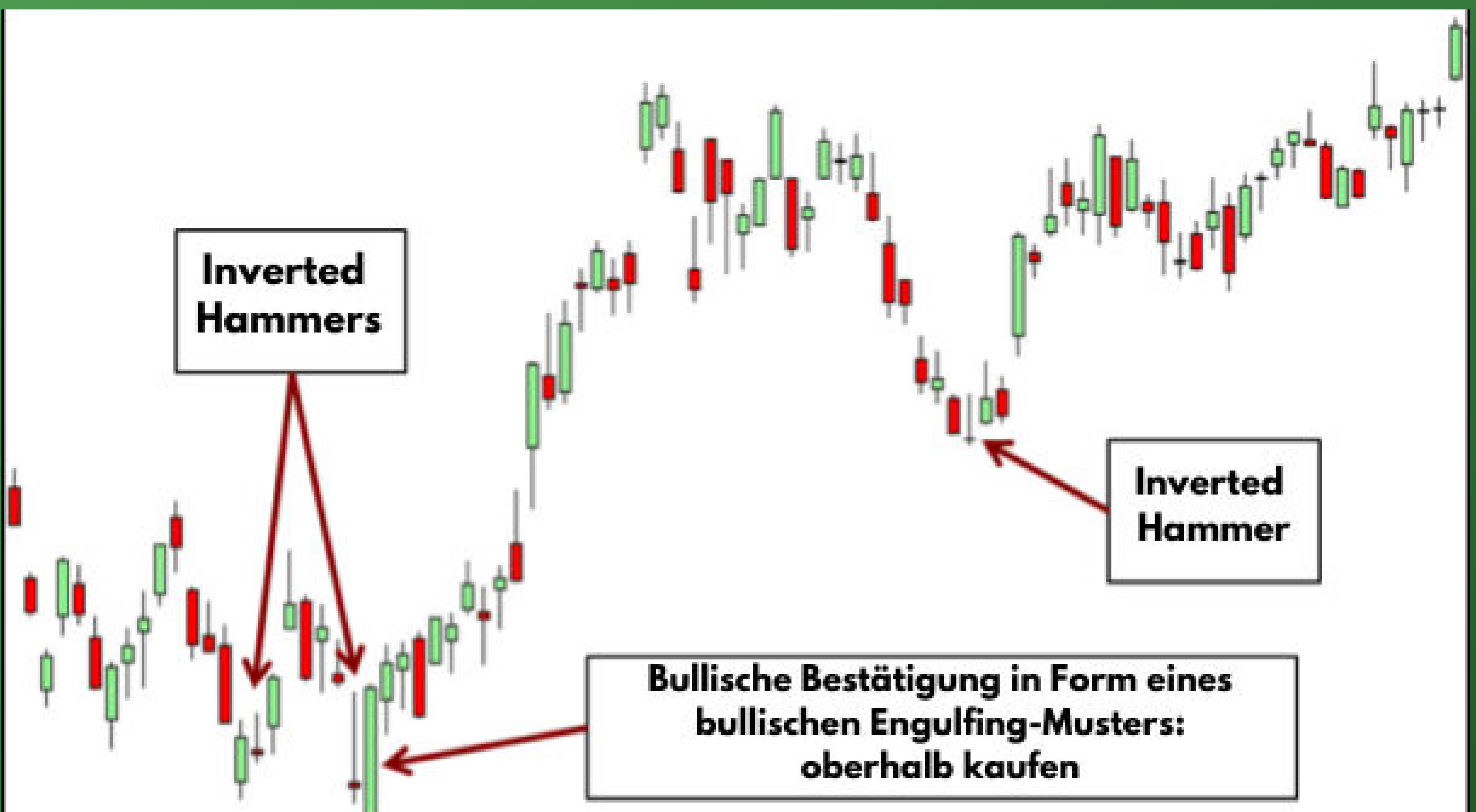
Das Candlestick-Muster **Inverted Hammer** wird aus einem **kleinen Kerzenkörper** und einem **langen oberen Schatten** gebildet.

Wie der Name schon andeutet, sieht das Muster aus, wie in „Hammer“, mit dem wichtigen Unterschied, dass sich der Schatten **oberhalb** des Kerzenkörpers befindet.

Wie tradet man diese Chartmuster?

- **Kaufen** Sie in einem **Abwärtstrend** nach einer **bullischen Bestätigung** über dem Chartmuster Inverted Hammer.
- **Verkaufen** Sie in einem **Aufwärtstrend** unter dem Chartmuster Shooting Star in Erwartung einer **Trendwende**. Sie können dieses Chartmuster auch wie eine bärische Pin-Bar traden.

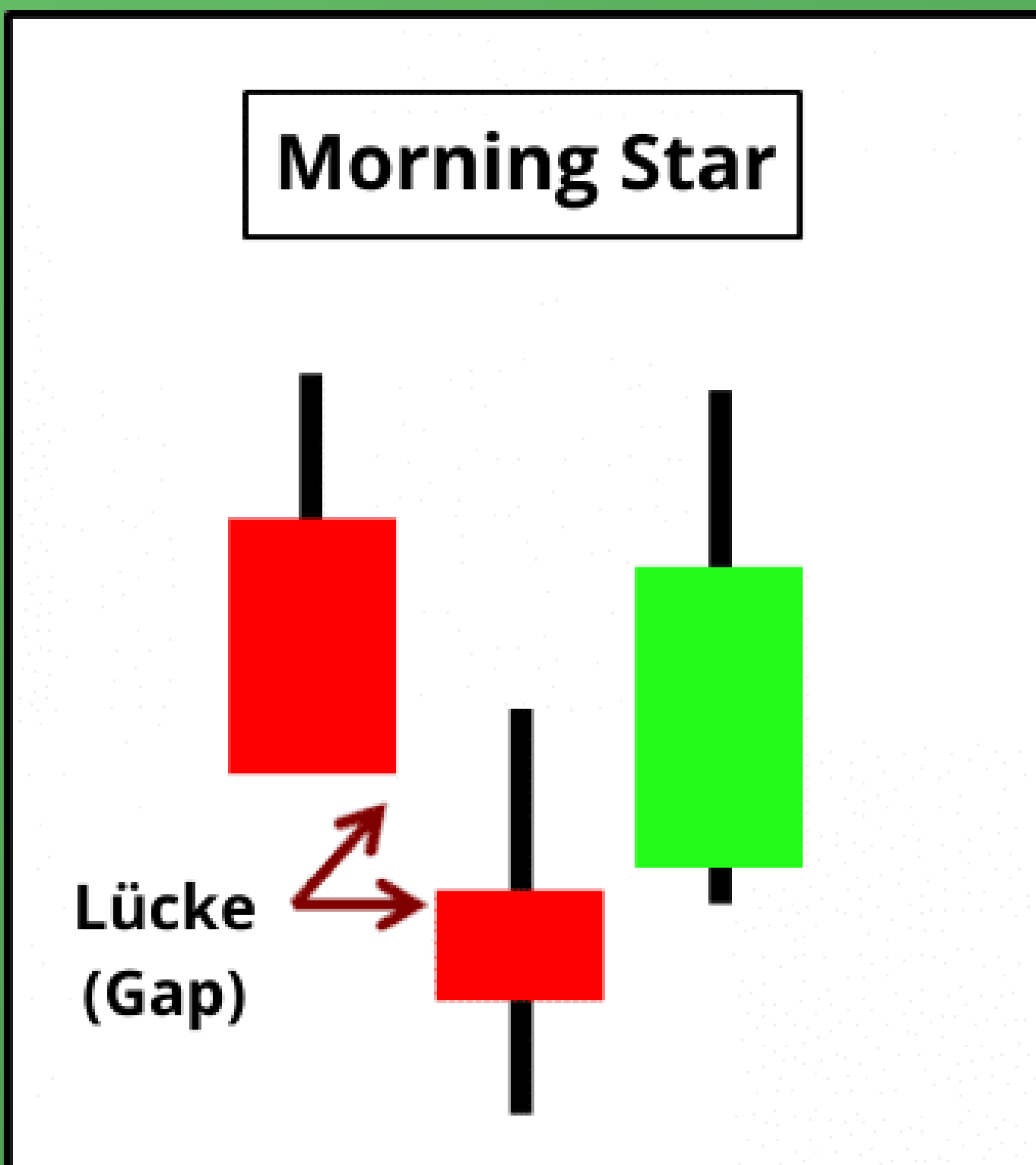
Inverted Hammers



Inverted Hammer

Bullische Bestätigung in Form eines bullischen Engulfing-Musters: oberhalb kaufen

Morning Star / Evening Star Chartformationen



Was bedeutet dieses Muster?

Der erste Candlestick des Chartmusters **Morning Star** zeigt, dass die **Bären die Kontrolle** ausüben. Der „**Star**“ weist auf den Übergang zu einem **bullischen Markt** hin. Der dritte Candlestick **bestätigt** schließlich die bullische, also optimistische Stimmung.

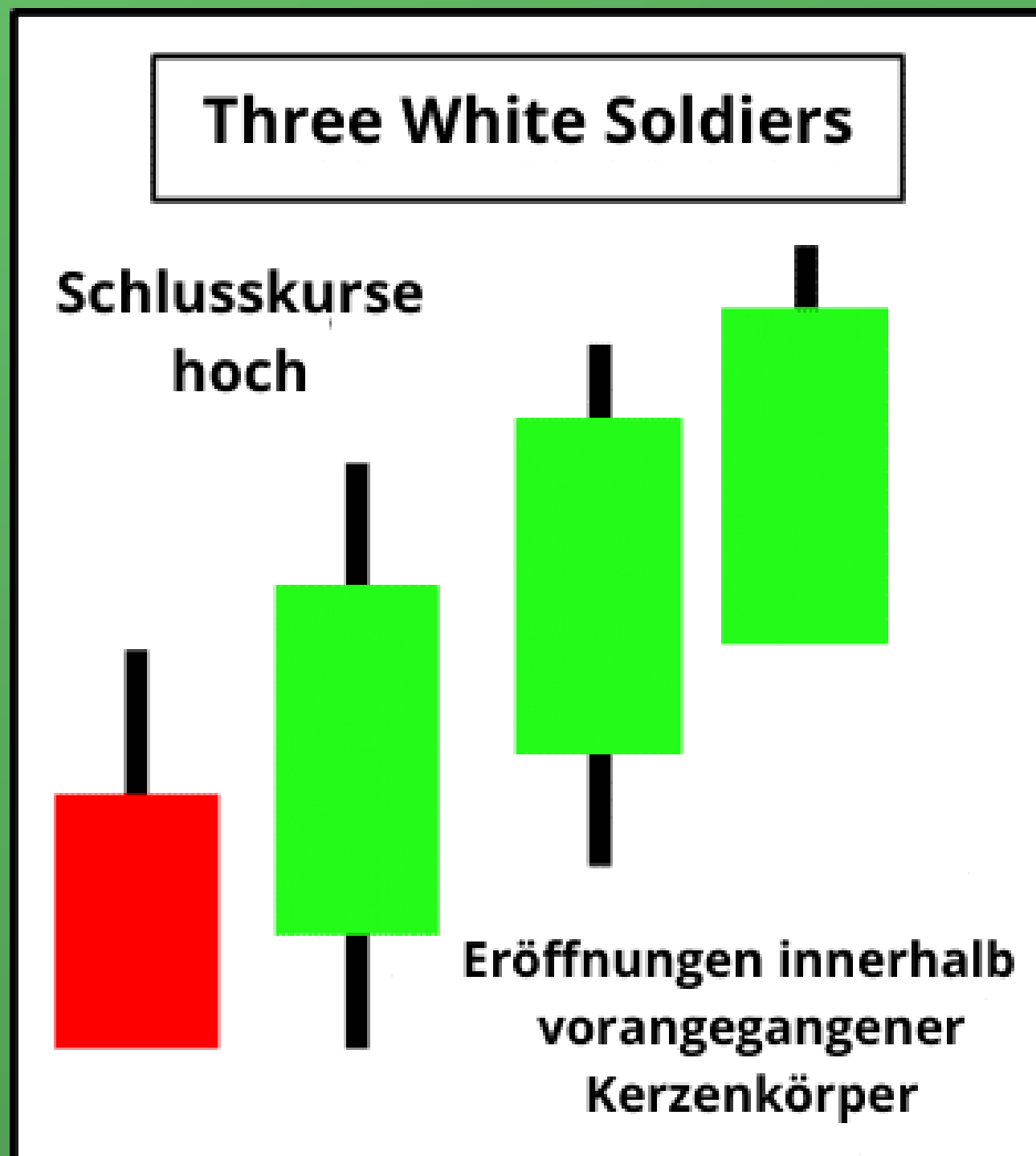
Der **Evening Star** hat die gleiche Grundaussage: Der erste Candlestick zeigt, dass die **Bullen die Kontrolle** ausüben. Der mittlere **Star** besitzt einen **kleinen Körper**, was Unsicherheit bedeutet und der **letzte Candlestick** bestätigt schließlich die pessimistische (bärische) Stimmung.

Wie tradet man diese Chartmuster?

- **Kaufen** Sie **über** der letzten Kerze des 3-teiligen Morning Star Chartmusters.
- **Verkaufen** Sie **unter** der letzten Kerze des 3-teiligen Evening Star Chartmusters.



Three White Soldiers / Three Black Crows



Was bedeutet dieses Muster?

Beim Chartmuster **Three White Soldiers** eröffnet jede Kerze innerhalb des Kerzenkörpers der vorhergehenden Kerze und deutet somit auf einen möglichen **Kursrückgang** hin. Aber jede Kerze endet dann doch mit **Kursgewinnen** und einem starken und hohen Schlusskurs. Nach diesen drei positiven Kerzen kann eine **optimistische Stimmung** im Markt bestätigt werden.

Demgegenüber stellt das Chartmuster **Three Black Crows** das Gegenstück zu Three White Soldiers dar. Während die Three White Soldiers stufenweise aufwärts weisen, sind die Three Black Crows stufenweise nach **unten gerichtet** und eindeutig als **bärische Formation** zu betrachten.

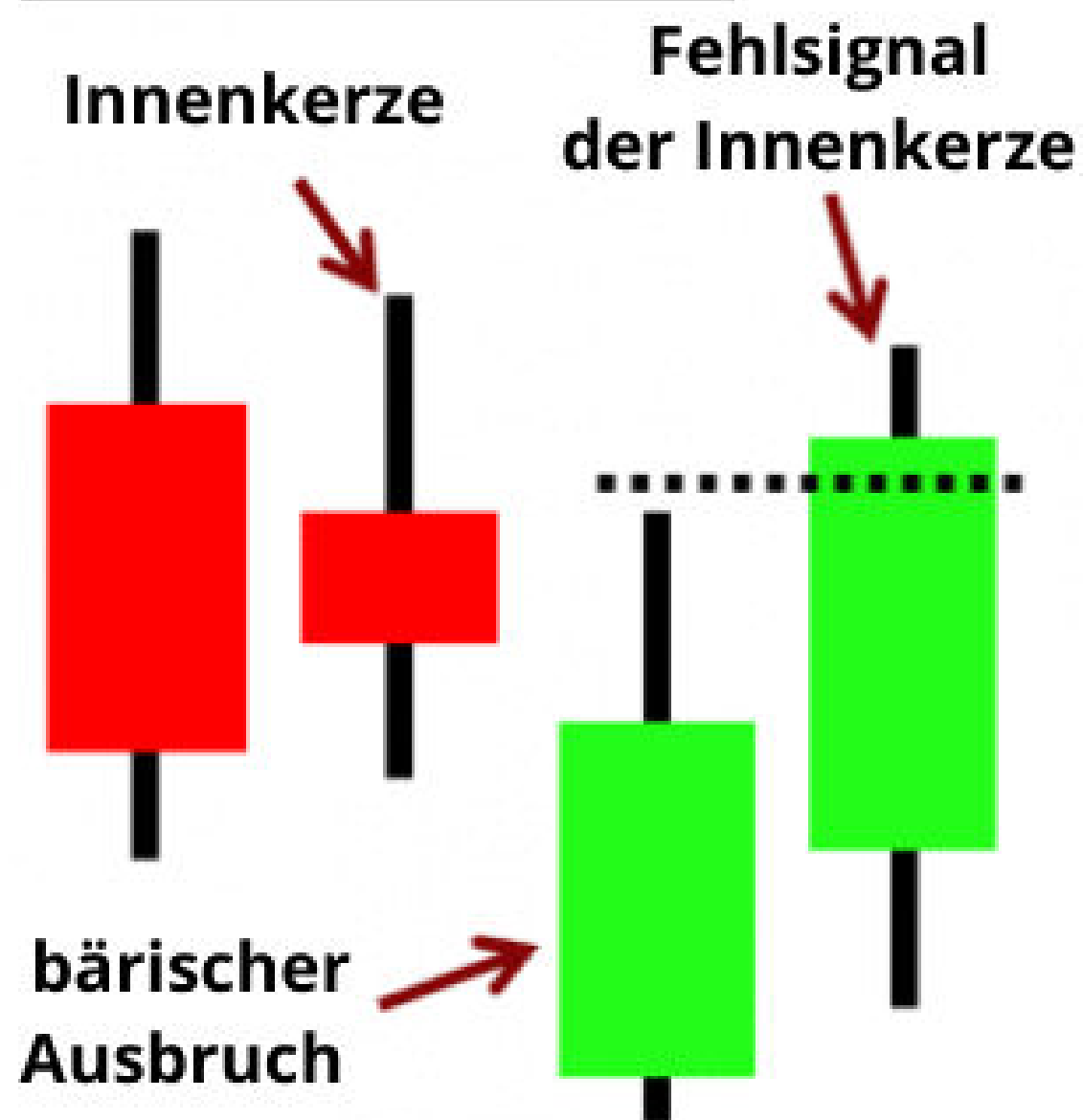
Wie tradet man diese Chartmuster?

- **Kaufen** Sie im Kursbereich **über** den Three White Soldiers nach einem starken Rückgang des Marktes.
- **Verkaufen** Sie im Kursbereich **unter** den Three Black Crows nach einem starken Anstieg des Marktes.



Hikkake

Bullische Hikkake



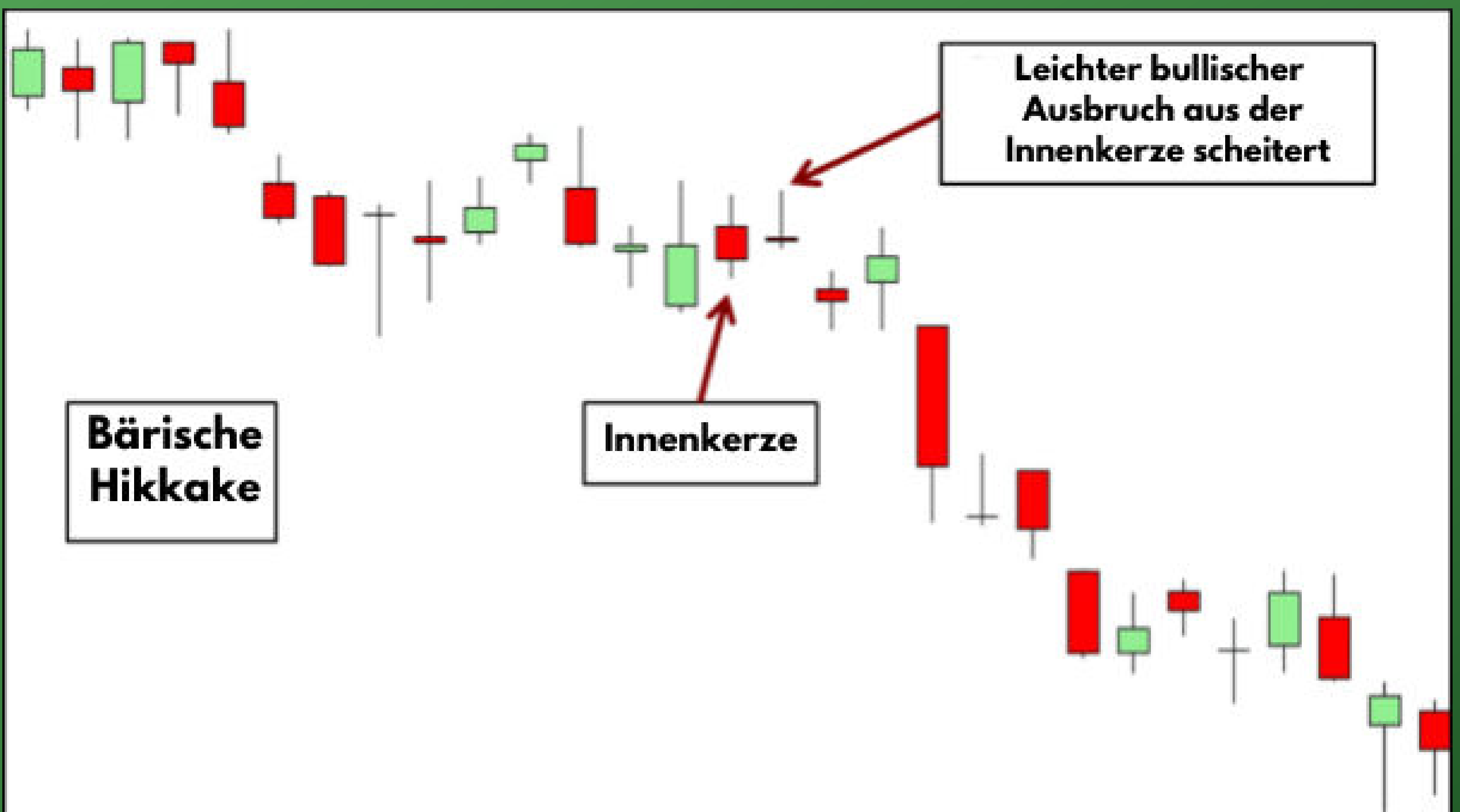
Was bedeutet dieses Muster?

Das **Hikkake-Chartmuster** zeigt an, dass Trader, die auf einen **Ausbruch** aus dem **Insidebalken** gesetzt hatten, gescheitert sind.

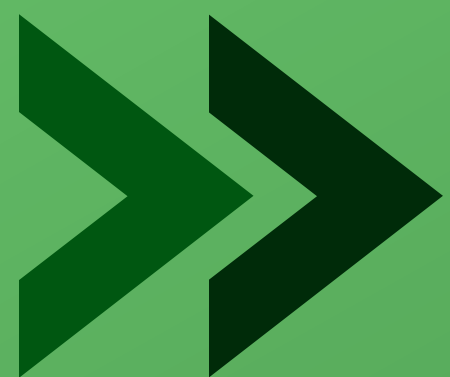
Auf den Ausbruch aus einem Insidebalken zu setzen, ist eine beliebte Strategie. Wenn der Ausbruch **fehlschlägt**, erwarten wir, dass die Kurse wieder aufgekauft werden.

Wie tradet man eine Hikkake?

- **Kaufen** Sie, wenn ein **Abwärtsausbruch** aus einem Insidebalken innerhalb von drei Kerzen/Bars scheitert.
- **Verkaufen** Sie, wenn ein **Aufwärtsausbruch** aus einem Insidebalken innerhalb von drei Kerzen/Bars scheitert.



Mit diesen Produkten sind Sie garantiert erfolgreicher am Markt:



[Daytrading-Signale 14 Tage testen](#)



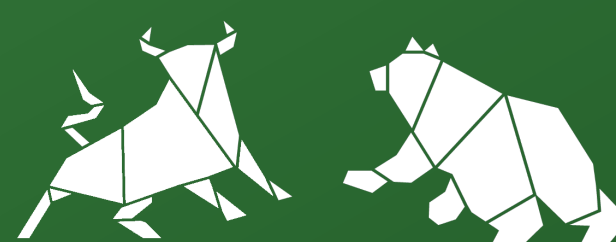
[Swingtrading-Signale 14 Tage testen](#)



[Die stärksten Indikatoren für Trader](#)



[Die Trader-Ausbildung mit Philipp Greineder](#)



KAGELSTRADING